



Pontificia Universidad
JAVERIANA
Bogotá

| VIGILADA MINEDUCACIÓN |

Género y comercio internacional
(Primera parte)
Alma Espino



GÉNERO Y
ECONOMÍA
ESCUELA DE VERANO
Pontificia Universidad Javeriana

Contenidos

- **Conceptos e indicadores.**
- **Relación género y comercio internacional**
 - Aspectos teóricos
 - Posibles impactos
 - Interrogantes
 - Modelos de análisis
- **Análisis para América Latina**
 - Hipótesis
 - Metodologías
 - Hallazgos de la investigación

Objetivos

- Brindar elementos para comprender y debatir el vínculo que puede establecerse entre las políticas de comercio internacional y las relaciones de género.
- Dar a conocer resultados de trabajos empíricos que abordan la temática.

Para comenzar:

¿Las políticas comerciales pueden contribuir a disminuir o a aumentar las desigualdades de género?

Introducción

- **Proceso de globalización**, liberalización de las relaciones internacionales, comerciales y financieras, y desregulación de los mercados.
- **Multiplicidad de acuerdos de libre comercio**; aumento de las relaciones económicas y comerciales entre países y regiones; aumentado del libre flujo de los capitales, ampliación de la economía de mercado.
- **Empresas transnacionales**: flujo de inversiones directas importante motor del crecimiento del comercio (participación en el total de transacciones mundiales).
- Las **políticas económicas** afectan a hombres y mujeres de diferentes maneras;
- Las políticas económicas **no** son "neutrales en cuanto al género"
- La **política comercial**: reducción/ampliación de las brechas de género.

Introducción

- Una perspectiva de género ... comprensión más profunda y más rica del desempeño comercial; aporta nuevos conocimientos en el análisis de la política comercial.
- Desafía el enfoque agregado prevaleciente que eclipsa los efectos redistributivos del comercio a nivel de país.
- Privilegia el análisis de los patrones de desigualdad que se cruzan (ingresos y riqueza, raza / etnia / casta o ubicación espacial).
 - normas sociales y las relaciones de poder;
 - integra los factores sociales y culturales en el análisis económico.
- Fomenta un cambio de modelos formales a la economía de la vida real.

Comercio: definición y medición.

Conceptos e indicadores

- Comercio y políticas comerciales
- Modificaciones en las normas y regulaciones y acuerdos de integración económica regional
- Globalización: Ventajas considerando todos los mercados y países al mismo tiempo.
- Defensa de la liberalización del comercio se basa en las posibilidades que otorgaría para mejorar el nivel de vida de las sociedades y el nivel de empleo, así como el crecimiento del ingreso

Comercio: definición y medición.

Conceptos e indicadores

- **Comercio internacional:** flujo bienes y servicios o intercambio de bienes y servicios a través de las fronteras internacionales.
- Inversiones, derechos de propiedad intelectual, compras gubernamentales.
- **Apertura comercial** y patrones de transformación estructural en la composición del comercio.
- **Política comercial:** leyes y regulaciones y requerimientos que afectan el comercio internacional.
- **Liberalización comercial:** reducción o eliminación de barreras comerciales tales como tarifas, y medidas no tarifarias incluyendo restricciones cuantitativas (cuotas)

Comercio..... Conceptos e indicadores

Apertura comercial

- Volumen de exportaciones y/o importaciones
- Comercio total= $X+M$
- Proporción del comercio respecto al PBI= $X+M/PBI$
- Tasa de crecimiento de las exportaciones o importaciones
sobre el total del comercio / participación del comercio

Políticas de apertura

- Tarifas en promedio
- Tasa de protección efectiva

UNCTAD 2014: 18

Measures of trade openness

Openness in practice

| Measure | Definition |
|---|--|
| Volume of exports and/or imports | Volume (in quantity or value terms) of exports and/or imports in a specific point in time, usually a year. |
| Total trade | Sum of exports and imports in a specific point in time. |
| Trade share | Ratio between exports (and imports) and the country's GDP in national currency: $Trade = \frac{Exp (+Imp)}{GDP}$ <p>Sometimes imports are not included, depending on the purpose of the analysis.</p> |
| Adjusted trade shares | Ratio between exports and imports and the country's GDP in purchasing power parity (PPP). This measure is useful for correcting for the different prices of tradables and non-tradables in countries at different stages of development. |
| Growth rate of exports/imports, total trade/trade share | Change from one point in time to the next (usually a year) of the respective indicator. |

UNCTAD 2014:18

Openness in policy

| Measure | Definition |
|--|---|
| Tariff averages (simple or trade-weighted) | Simple average tariffs are calculated by adding up all the tariffs and dividing by the number of import categories. The simple average tends to overstate protection; the weighted average – calculated by weighing each tariff by the value of imports in the respective category – is therefore used to overcome this problem. This may however lead to the opposite problem, that of understating protection, since, for instance, prohibitively high tariffs would be underrepresented. |
| Effective rate of protection | By taking into account the effects of tariffs on inputs to production as well as on the output, the effective rate of protection estimates how a country's tariff structure protects the value added of industries at different stages of production. The idea is that the effective protection of a good is equal to the sum of protection applied to its components. |
| Collected tariff ratios | Collected tariffs, defined as the ratio of actually collected custom duties to import values, are one of the most direct indicators of trade restrictions. Pritchett and Sethi (1994) documented the wide divergence between collected rates and official tariff rates and argued that to use collected rates as “effective” tariffs might be more appropriate. The relevance of this indicator is likely to depend on the factors that cause the divergence between the two rates. |
| Coverage of quantitative restrictions or other non-tariff measures | Another measure is the percentage of goods covered by quantitative restrictions (quotas) or other NTBs, such as export subsidies or import incentives. |

UNCTAD 2014: 18

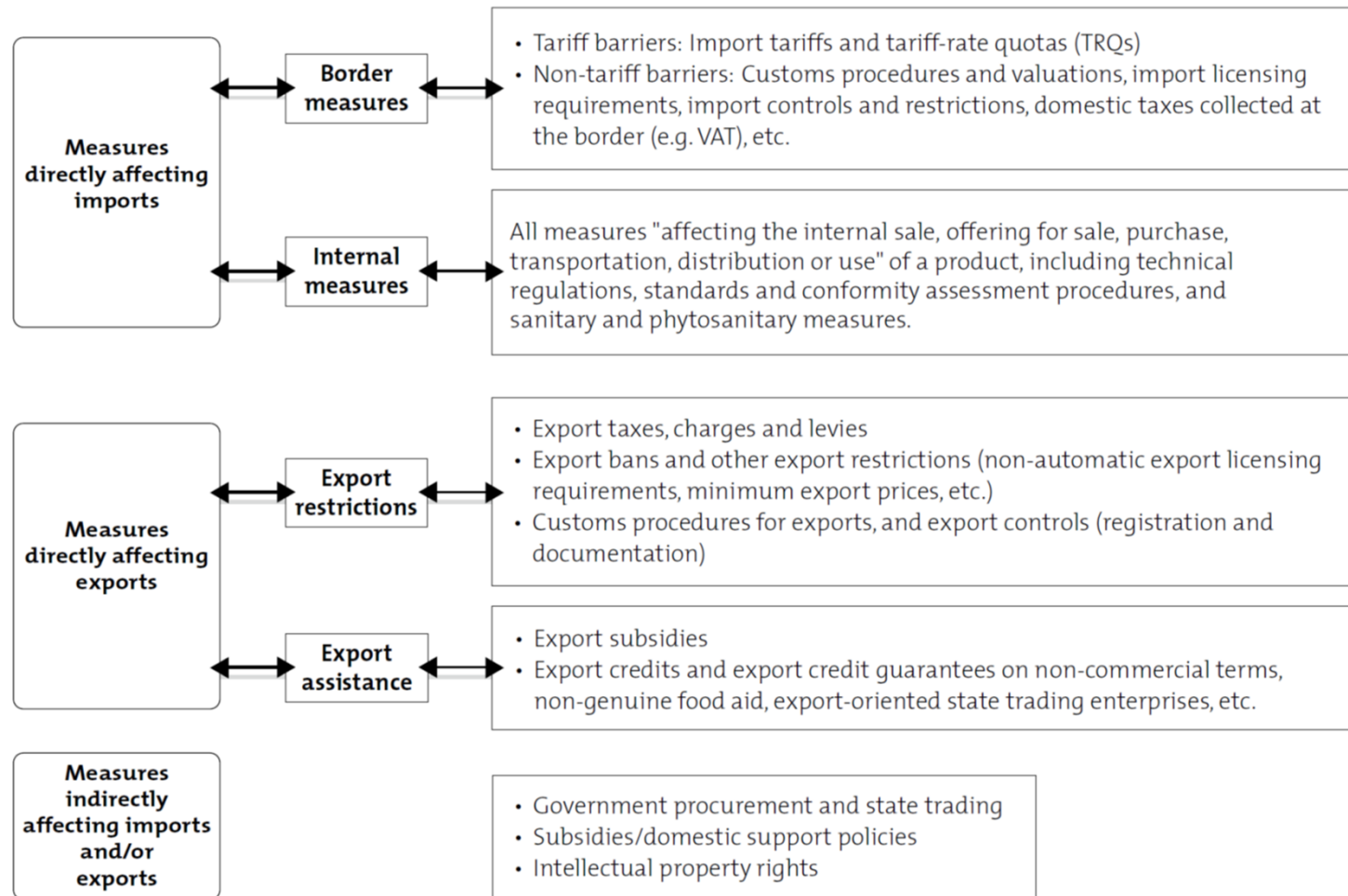
Comercio: definición y medición

Conceptos e indicadores

Composición estructural del comercio

- Grado de diversificación/concentración de las exportaciones e intensidad tecnológica en el comercio exterior.
- Indicadores; número de productos comercializados; índices de concentración de las importaciones/exportaciones por tipo de productos; medidas de intensidad tecnológica y clasificación de bienes por contenido tecnológico.

Trade policy measures



Relación género y comercio internacional: aspectos teóricos.

- Se distinguen tres canales principales a través de los cuales la liberalización del comercio de bienes afecta a las personas en un país:
 - el canal de empleo,
 - el canal de consumo y
 - el canal de provisión pública.
- Roles: trabajadoras, productoras, consumidoras, ciudadanas sujetos de derechos.
- Incremento del empleo: expansión exportadora; manufacturas
- Calidad del empleo: con acceso limitado a oportunidades seguras o duraderas.

Relación género y comercio internacional: aspectos teóricos.

- La **liberalización comercial**: desigualdades, pobreza, crecimiento;
 - Riesgos y oportunidades; distribución de costos y beneficios sociales
- **Estructuras e instituciones** económicas y sesgos de género.
- **Distribución** de los resultados del comercio: género e interseccionalidades.
- Los patrones vigentes del comercio y las reformas comerciales: **¿perpetúan, acentúan o erosionan las desigualdades de género?**
- El comercio altera la distribución de ingresos y recursos entre diferentes grupo de mujeres y hombres; afecta a las personas en sus múltiples roles (trabajadores, productores y consumidores, contribuyentes con derechos a servicios públicos)

Relación género y comercio internacional: aspectos teóricos

Relaciones de “ida y vuelta”

- **Desigualdades de género:** estrategias de competitividad comercial, desempeño económico deseado (inadecuada capacidad productiva, acceso restringido a la información y a los mercados disponibilidad de calificaciones, crédito o infraestructura).

¿Las desigualdades de género preexistentes erosionan los potenciales resultados del comercio o son el sustento de las ventajas competitivas de las que goza el comercio exterior?.

Relación género y comercio internacional: aspectos teóricos

Empleo y remuneraciones

- Cambios en la estructura de la producción; expansión de sectores para la exportación; contracción de sectores sensibles a la competencia de las importaciones.
 - Cambios en el nivel y distribución del empleo y las remuneraciones.
 - La volatilidad asociada a la producción para la exportación internacional afecta la calidad y seguridad del empleo (productores de pequeña escala y trabajadoras con baja calificación)

Consumo y bienestar

- Cambios en los precios relativos de los bienes y servicios que impactan el poder de compra; cambios en la asignación de los recursos y el tiempo en los hogares.

Relación género y comercio internacional: posibles impactos

- Posibles impactos de la liberalización comercial sobre las desigualdades de género (Fontana 2006)

Participación laboral

- **reducción de la brecha de género**, si los sectores que se expanden son más intensivos en mano de obra femenina que los que se contraen (nivel macro);

Provisión de servicios

- **reducción de servicios sociales** (como salud y educación), si la pérdida de ingresos del gobierno por la reducción de tarifas conduce a un recorte en esos servicios (meso),

Autonomía

- **Reducción o expansión** del control de las mujeres sobre los gastos del hogar, dependiendo en si destruyen o crean fuentes de ingreso independiente para las mujeres (micro).

Relación género y comercio internacional: posibles impactos

- Brecha salarial de género **se acorta** (enfoque neoclásico):
 - en los países en desarrollo se espera que aumente la demanda por mano de obra de baja calificación relativamente abundante y se reduzcan las diferencias salariales
 - Dado que las mujeres predominan entre los trabajadores de baja calificación, aumentarán los salarios de las mujeres en puestos de trabajo con menores calificaciones en relación a los hombres.
 - Se reduce la preferencia por la discriminación debido a las presiones competitivas. La discriminación es más un costo que una ventaja para los hombres. Desaparece la “prima” salarial para los hombres.

Relación género y comercio internacional: posibles impactos

- La brecha salarial **se mantiene**: la discriminación es consistente con una economía competitiva (Perspectiva heterodoxa) (Darity, 1989; Darity and Williams, 1985).
- Los salarios se determinan por el poder relativo de negociación de los grupos de trabajadores (calificaciones y características del puesto de trabajo).
- la discriminación puede ser una estrategia consciente del empleador para aumentar las ganancias.

Relación género y comercio internacional: Interrogantes

- Aumenta la participación laboral femenina: ¿qué pasa con los hombres en relación al trabajo doméstico y de cuidados no remunerado?
 - Efectos adversos en la reproducción social al reducir el tiempo destinado a su sostén, o redistribuyendo el trabajo entre generaciones (entre niñas en edad escolar y mujeres adultas mayores)
 - Riesgo para la salud de las mujeres; amenaza para la educación de las niñas; deterioro del tejido social.
- ¿ Qué ocurre con la provisión de servicios públicos de cuidados?
- ¿ Costos salariales y brechas de género vs. Competitividad.? ¿ Se reduce o se mantiene la brecha de género en las remuneraciones?

Relación género y comercio internacional: modelos de análisis

Supuestos:

- **Sesgos** en las políticas económicas; implícitos y explícitos; no neutralidad.

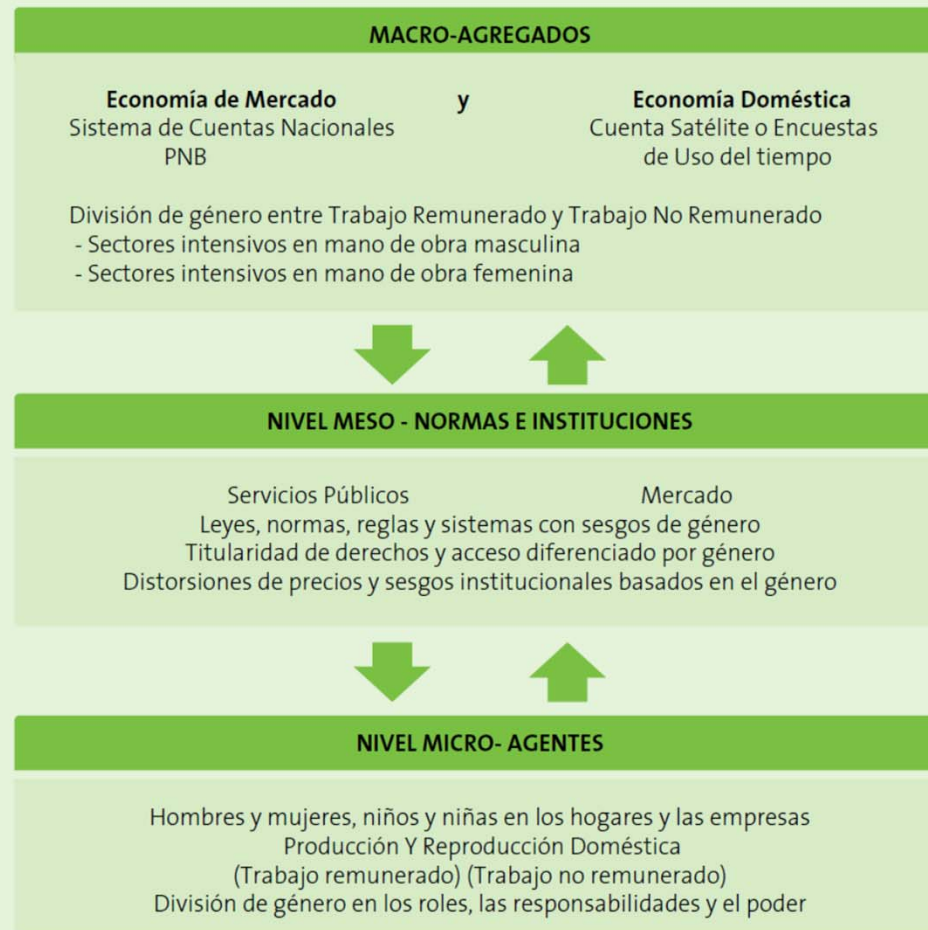
Análisis de los cambios:

- en los patrones y las condiciones de trabajo, incluyendo el trabajo remunerado y no remunerado;
- en las brechas de género en los salarios y las ganancias, en los patrones de propiedad y el control sobre los activos;
- innovación y uso de la tecnología por hombres y mujeres;
- en las relaciones de poder al interior de los hogares;
- en provisión pública de los servicios;
- implicaciones en el empoderamiento de las mujeres.

Distinguir entre niveles “macro”, “meso” and “micro”. Elson *et al.*, (1997). (modelo de análisis)

Recuadro 5.1

Los niveles macro, meso y micro económicos



Salvador, S. 2012

Relación género y comercio internacional: modelos de análisis

- Conexiones entre niveles:
 - políticas macroeconómicas, que interactúan con el nivel mesoeconómico (mercados de factores -sobre todo el del trabajo);
 - instituciones vinculadas a los regímenes de bienestar, derechos de propiedad, políticas públicas y con el nivel microeconómico (relaciones en los hogares y las empresas).

Relación género y comercio internacional: modelos de análisis

- Razavi (2009): identificar los impactos de género del conjunto de políticas que promovió la agenda de liberalización económica: activos de las personas, el trabajo remunerado y la provisión social.
- **Focaliza en el nivel meso de la economía** para identificar los efectos hacia o desde los demás niveles (micro y macro).
 - Activos: Acceso al capital y la tierra.
 - Trabajo remunerado: calidad de los nuevos empleos (formal o informal, extensión de la jornada de trabajo, segregación horizontal o vertical al interior de las empresas).
 - La provisión social: instituciones disponibles para articular la esfera productiva con la reproductiva, el acceso a los servicios sociales, etc.

Análisis para América Latina: hipótesis

Azar, Espino y Salvador (2009):

- Mayores oportunidades laborales y persistencia de las desigualdades.
- Incentivos de mercado que motiva a las mujeres a realizar actividades productivas, sin incentivos para motivar a los hombres a asumir responsabilidades de cuidado.
- Falta de adecuación de las instituciones públicas (asegurando mejores contratos laborales y condiciones de trabajo)
- Los arreglos familiares no se han adaptado a los nuevos patrones de participación laboral de hombres y mujeres.
- Evolución de los costos de los bienes de consumo podrían aumentar bienestar
- Pérdida/generación de puestos de trabajo cambios en el empleo y los ingresos.

Análisis para América Latina: hipótesis

Ventura Díaz (2010):

Metodología: desagrega efectos en consumo y empleo;

Las mujeres se benefician de la liberalización si:

- Se abaratan los bienes de consumo (en su rol de consumidoras),
- Pueden ser perjudicadas si ello implica una pérdida de puestos de trabajo (en su rol de trabajadoras) o si la competencia de empresas extranjeras afecta su competitividad (en el caso de las empresarias).
- La pérdida de empleos en los sectores amenazados por la competencia internacional pueden verse compensados por la creación de empleos en los sectores exportadores competitivos.

Análisis para América Latina: hipótesis

“el tamaño del empleo femenino en las industrias exportadoras depende de las variables específicas del país, ya que es la naturaleza de la inserción internacional de cada país, o su especialización comercial, lo que determinará las características de la demanda de mano de obra femenina”.

- Mujeres mayoritariamente empleadas en industrias exportadoras intensivas en mano de obra que tienden a proveer empleos precarios;
- En la agricultura familiar o de subsistencia que sufre la competencia de las importaciones (productos agrícolas subsidiados en su país de origen);
- La intensificación tecnológica de los sistemas productivos tiende a reducir la presencia femenina (“defeminización de los puestos de trabajo”)
- Inserción laboral y relaciones intrafamiliares: mayor poder de negociación de las mujeres en el hogar.

Análisis para América Latina: Metodologías

- **Cadenas de valor o producción:** describir y comprender los factores y procesos socioculturales, económicos e institucionales que llevan a la exclusión o inclusión de empleo femenino y masculino en los diferentes eslabones y las diferentes oportunidades que se les generan.
- **Indicadores cuantitativos** (Elasticidades) y cualitativos (voluntad política) (Espino y Staveren 2001):
 - *efectos macroeconómicos:* comercio sobre el crecimiento económico y el bienestar; sobre las desigualdades de género (la distribución del trabajo remunerado y no remunerado entre hombres y mujeres y el efecto negativo del trabajo no remunerado sobre la oferta laboral de las mujeres);
 - *efectos sobre el mercado de trabajo:* calidad del empleo, brecha salarial y segregación por sexo de las ocupaciones.
 - *efectos socioeconómicos:* seguridad alimentaria, empoderamiento de las mujeres, estrategias de sobrevivencia, y tiempo de trabajo no remunerado.

Hallazgos de la investigación

- Impactos del comercio: Resultados ambiguos, por tanto: ¿Cómo podrían orientarse las políticas comerciales a la equidad de género, la reducción de la pobreza y el desarrollo humano?
- Desigualdades de género: fuente de competencia en base a mano de obra barata y reducida protección social.
- El empleo femenino vinculado al patrón de comercio internacional de los países del Cono Sur particularmente (Argentina, Brasil y Uruguay) está influido por los sesgos de género del mercado de trabajo, pero también por el grado de especialización o diversificación de sus estructuras productivas.
- El contenido de empleo femenino en las exportaciones e importaciones de Argentina, Brasil y Uruguay es alrededor de un cuarto; siendo que su participación en la fuerza de trabajo total superior al 40% (Azar, Espino y Salvador, 2009).

Hallazgos de la investigación

- Maquila: mala calidad del empleo (en términos de la cobertura de la seguridad social, el respeto de los derechos laborales y sindicales, y el nivel de los salarios). Defeminización: cambios en el perfil tecnológico de las industrias y la tendencia a la tercerización a través del trabajo a domicilio de las mujeres industria maquiladora en Centroamérica (Jones, 2008).
- La estructura del empleo femenino contenido en las exportaciones por años de educación, muestra un predominio de las escolaridades medias (7 a 12 años de educación), seguidas por las bajas (menos de 7 años) en Colombia, México y Uruguay.
- En Argentina y Brasil, el contenido de empleo de las exportaciones es aún de menor calificación, predominando el nivel de baja calificación (hasta 6 años de estudio formal), siendo que en el empleo femenino total predomina la educación alta en Argentina y media en Brasil. (Azar, Espino y Salvador, 2009).

Hallazgos de la investigación

- Centroamérica: mujeres han sido las principales beneficiarias de la apertura económica en términos de empleo;
- “las empresas trasnacionales que se han instalado en la región prefieren la fuerza de trabajo femenina por estar más dispuesta a aceptar las ‘nuevas condiciones de contratación’ (precarias) y los menores niveles de ingreso” (Espinosa, 2010).
- Efecto ambiguo; las mujeres tienen en promedio un mayor nivel educativo y continúan insertándose en sectores de baja productividad y en ocupaciones que no requieren mayor calificación laboral. Por su parte, la brecha salarial muestra una clara tendencia a la reducción, pero ello no implica una mejora en la situación de las mujeres sino que su salario o ingreso laboral se deterioró menos que el de los hombres.

Bibliografía básica

- Salvador, S. (2012) Género y comercio en América Latina en Economía feminista en América Latina. La economía feminista desde América Latina Una hoja de ruta sobre los debates actuales en la región ONU Mujeres Santo Domingo, República Dominicana.
- <http://www.unwomen.org/es/digital-library/publications/2012/6/la-economia-feminista-desde-america-latina>
-
- UNCTAD (2014) Trade and Gender Unfolding the links (Volume 1) New York and Geneva https://unctad.org/en/PublicationsLibrary/gds2014d1_en.pdf..